



FERRO

FLASH

NOVEMBRE - DECEMBRE

Imprimé bimestriel
à taxe réduite

N°166

Bureau de dépôt: LA LOUVIERE I



CLUB FERROVIAIRE DU CENTRE
La Louvière

CLUB FERROVIAIRE DU CENTRE

Secrétariat BRUXELLES

Michel BROIGNIEZ
Allée des Jonquilles, 18
1457 Walhain (Perbais)
Tél: 010 / 65.87.48

Secrétariat CENTRE

Henri HAUBE
Rue Docteur Grégoire, 51
7100 La Louvière

Comptes bancaires

BRUXELLES: 068-2027267-91
CENTRE: 271-0061822-65
000-1560678-45

(P. Marchal à 7181 Petit-Roeulx)

Les demandes de renseignements et d'anciens FERRO-FLASH se font à votre secrétariat respectif.

Les changements d'adresse sont à faire parvenir UNIQUEMENT au secrétariat de BRUXELLES.

Pour toute correspondance, prière de joindre une enveloppe timbrée et auto-adressée.

Montants des cotisations

Membre avec service FERRO-FLASH
BEF 700,-

Membre vivant sous le même toit qu'un membre avec service FERRO-FLASH
BEF 400,-

Membre bienfaiteur à partir de 1000,-
Pour les moins de 18 ans, s'adresser au secrétariat respectif

N'oubliez pas de mentionner vos NOM ET ADRESSE COMPLETE AINSI QUE VOTRE NUMERO DE MEMBRE

Les articles et photos pour parution dans Ferro-Flash sont à faire parvenir à votre secrétariat respectif.

Les articles publiés n'engagent que la responsabilité de leur auteur.
Les firmes et commerçants cités dans les articles, ne le sont à titre d'information

ECHANGE DE REVUES INTER-CLUBS

Les revues sont à faire parvenir à
Pierre HAUTEFIN
Rue Argentin, 1
7140 MORLANWEZ

Editorial

DU CHANGEMENT...DANS LA CONTINUITE...

"Never change a winning team"

Cette formule, usée en sport, pourrait très bien s'appliquer au C.F.C. section centre.

Les activités se suivent : animations en gare, vapeur vive, participation à des expositions, des fêtes,...

Nous sommes encensés, enviés...et pourtant :

Pourtant, les responsables, les habitués du vendredi sont très sensibles à la morosité générale: c'est simple : on ne fait plus rien, on ne touche plus aux réseaux...

L'élaboration des activités, du Ferro Flash se fait sans trop de problèmes, mais aussi sans enthousiasme: cela devient une charge supplémentaire.

ET ALORS LA, JE CRIE " ATTENTION !!! DANGER !!! "

Si cette facette de notre hobby, qui consiste à le partager avec d'autres par le biais d'un club, devient une charge, une source de problèmes qui vient s'ajouter à nos soucis professionnels, scolaires, familiaux domestiques (vous verriez l'état de mes pelouses et de mes plantations cette année !!!) ...c'est la ca-ta-stro-phe.

J'envisage deux pistes de réflexion (formule à la mode !) qui seront évoquées lors de notre réunion de janvier.

1* Un nouveau partage de responsabilités

En quelques années, la vie professionnelle de certains d'entre nous a changé : un surcroît de travail ici, une retraite (bien méritée) là. Il faut en tenir compte.

2* L'accueil de nouveaux responsables, collaborateurs

Ils sont là, ils frappent à notre porte...encore faut-il qu'on les accepte ! Mettons une bonne fois au rencard le principe qui veut que " telle ou telle tâche est moins bien faite par autrui que si nous l'avions faite nous - mêmes". Un peu d'humilité que diable !

Je suis de toute façon optimiste, et je crois à la bonne volonté de chacun.

Jean - Luc

Ce Ferro Flash a été réalisé par la section "Centre" avec le concours actif de la section "Bruxelles". Grand merci à tous ceux qui nous permettent de proposer une revue commune aux deux ailes de notre association.

Photo de couverture : "LA 29013 AU CHAMPS" Quand notre ami Guy Bridoux réalisa cette photo à Mariembourg, dans le triangle entre les lignes 132 et 134, il n'imaginait certainement pas que le poster qu'il en tirerait serait plébiscité lors de notre concours photos et recevrait le prix du public. Bravo.

L'ETOILE DU NORD

ouvert:
 Le mercredi de 14 à 19h.
 Le vendredi de 17h15 à 20h.
 Le samedi non-stop de 10 à 18h30
 Le dimanche de 10 à 12h15

Trains miniatures Littérature ferroviaire outillage pour modéliste
 Rue Toisoul, 11 à 7100 LA LOUVIERE Tél. 064/26.54.54
 juste sous le bassin de natation - centre ville

Promotion BEMO

1255 124	Rhb crocodile n° 414	1	NOUVEAUTE	7239,- frs
1259 101	RhB Ge4/4 III n°641	1	NOUVEAUTE	8960,- frs*
1260 211	FO Ge4/4 III rouge n°81	1	NOUVEAUTE	4747,- frs*
1261 217 ^{ca 207}	FO HGe4/4 I rouge n°37	1	NOUVEAUTE	8960,- frs*
1262 402	Brunig HGe4/4 II 101962	1	NOUVEAUTE	8960,- frs
1265 111	ABe501	1		6919,- frs*
1265.134	ABe504	1		7126,- frs
1273 112	Rhb Te2/2 Xm9912 caténaire	1	NOUVEAUTE	estimation 4760,- frs ¹
1273 116	RhB t/m2/2	1	NOUVEAUTE	3164,- frs ¹
2250 118	RhB wagon fermé	1		748,- frs
2251.109	RhB wagon	1		598,- frs ¹
2252 107	Rhb ciment	1		780,- frs
2255 110	RhB wagon	1		619,- frs
2259 133	Rhb ciment	1	NOUVEAUTE	983,- frs
2259 135	RhB ciment	1	NOUVEAUTE	945,- frs
2267 108	RhB wagon	1		736,- frs
2274 318	MOB wagon Riviera	1	NOUVEAUTE	980,- frs
2274 319	MOB wagon Kronenbourg	1	NOUVEAUTE	980,- frs
2274 320	MOB wagon	1		985,- frs
2274 321	MOB wagon	1		985,- frs
2274 322	MOB wagon	1		985,- frs
2274 323	MOB wagon	1		985,- frs
2274 324	MOB wagon	1		985,- frs
2274 325	MOB wagon	1		985,- frs
2274 326	MOB wagon	1		985,- frs
2274 327	MOB wagon	1		985,- frs
2274 328	MOB wagon	1		985,- frs
2274 329	MOB wagon	1		985,- frs
2274 330	MOB wagon	1		985,- frs
2274 331	MOB wagon	1		985,- frs
2274 332	MOB wagon	1		985,- frs
2274 333	MOB wagon	1		985,- frs
2274 334	MOB wagon	1		985,- frs
2274 335	MOB wagon	1		985,- frs
2274 336	MOB wagon	1		985,- frs
2274 337	MOB wagon	1		985,- frs
2274 338	MOB wagon	1		985,- frs
2274 339	MOB wagon	1		985,- frs
2274 340	MOB wagon	1		985,- frs
2278 104	RhB wagon bogies-gd capacité	1		999,- frs
2286 113	RHB Chasse-neige	1	NOUVEAUTE	inconnu*
3250 122	Rhb b2342	1		1026,- frs
3250 128	Rhb b2358	1		1026,- frs
3251 122	Rhb ab1532	1		1047,- frs
3252 129	Rhb a1239	1		1047,- frs
3253 126	voiture b2316	1		1026,- frs*
3265 102	Rhb fourgon	1		809,- frs
3269 122	Rhb d4212	1		1299,- frs
3271 410	Brunig B710	1		1329,- frs
3271 422	Brunig B722	1		1329,- frs
3271 456	CFF Brunig jasswagen	1	NOUVEAUTE	1745,- frs
3276 413	Brunig A203	1		1329,- frs
3277 416	Brunig AB406	1		1329,- frs
3278 421	CFF Brunigbar	1	NOUVEAUTE	1747,- frs*
3291 313	MOB voiture AB303	1		1090,- frs
3291 314	MOB voiture A 104	1		1090,- frs
3291317	MOB voiture A 107	1		1090,- frs
7252 100	Davoser Pendelzug	1	NOUVEAUTE	12599,- frs*
7258 120	Glacier express	1		10371,- frs
7258 130	Bernina express	1		12795,- frs
7272 114	set nieuw salon	1		5755,- frs*
7450 100	wagons RhB	1		4269,- frs
7455 100	set wagons	1		3999,- frs
7459 100	set wagons	1		3999,- frs
4206 000	aig	2		797,- frs
4207 000	aig	2		797,- frs

* modèle pas disponible au 01/11/93

Catalogue BEMO français/anglais et/ou allemande

145,- frs

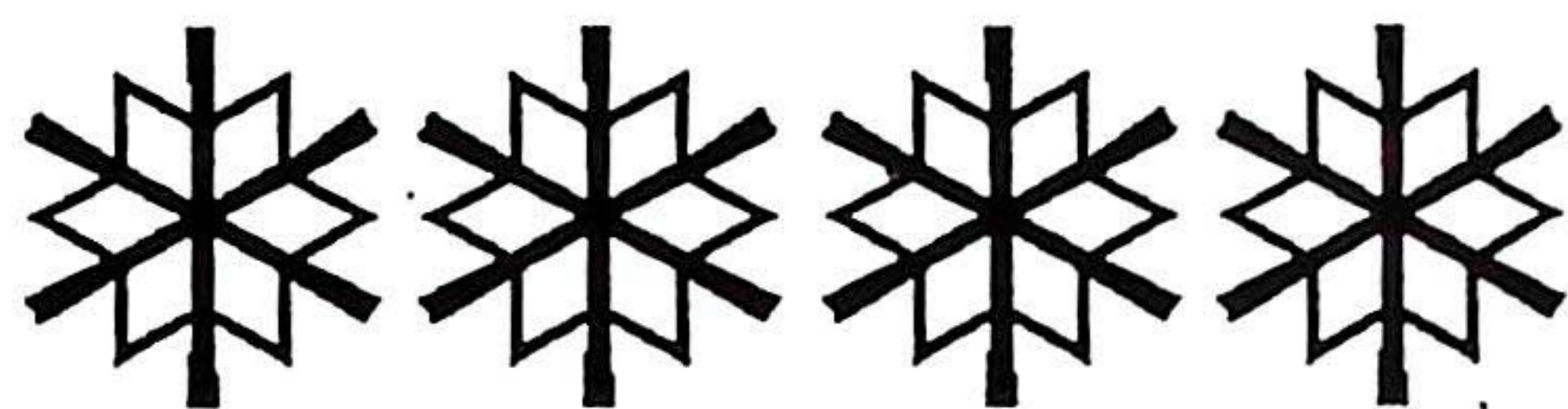
Des prix "chute libre" valables jusqu'au 31 janvier 1994

Vidéo ferroviaire

Eisenbahn vidéo

en version française Pal
 au même prix qu'à Paris

catalogue et prix contre 1 timbre à 15 frs

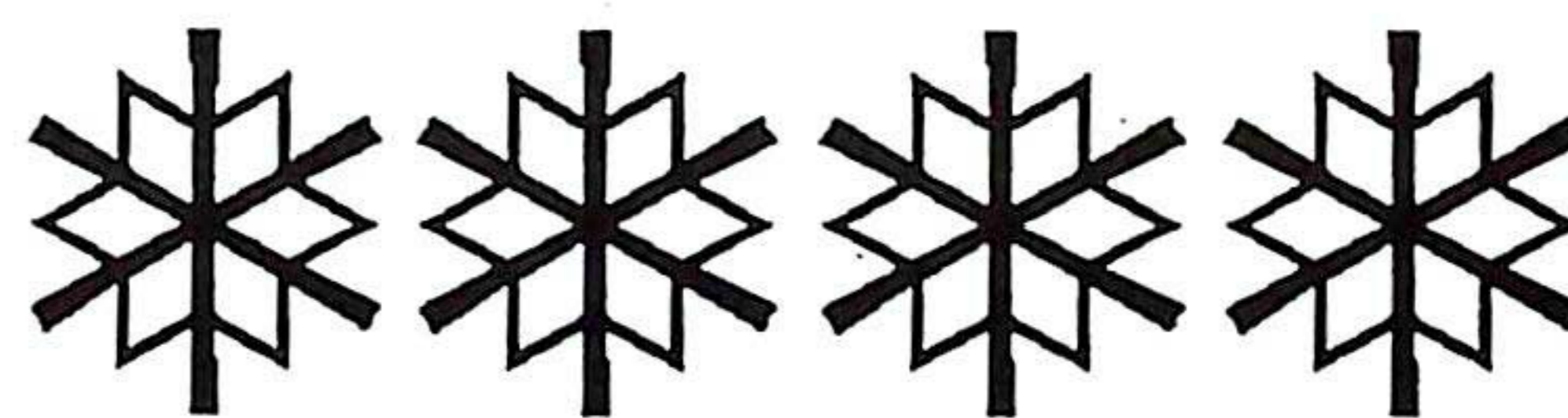


Nous participons à la
 promotion BEMO

Des prix dingues

Quantité limitée

A réserver de suite



OFFRE SPECIALE

Pour les fêtes

La type 1 pesait 114,2 T. à vide, 126 T. en ordre de marche, sans le tender. Ce dernier, numéroté de 38101 à 38135, comportait deux bogies. Capacité en eau : 38 m³ . Capacité en charbon ; 10,5 T. Poids à vide : 36,7 T.

Les machines furent construites par un consortium des constructeurs de locomotives composé : des Ateliers métallurgiques de Tubize, de F.U.F. à Haine St pierre, de Cockerill et de La Meuse.

UTILISATION

Ces locomotives furent affectées aux trains de voyageurs les plus lourds. On les engagea sur les lignes suivantes:

- Bruxelles nord - Essen
- Bruxelles nord - Aix la Chapelle
- Bruxelles - Ostende
- Gand - Malines - Louvain
- Bruxelles midi - Mons - France
- Bruxelles midi - Namur - Luxembourg
- Libramont - Bertrix - Virton - Arlon

Après la guerre :

- Louvain - Hasselt
- Bruxelles - Tournai
- Tournai - Mons
- Bruxelles - Courtrai

Les électrifications successives pousseront ces magnifiques engins dans leurs derniers retranchements:

- Bruxelles - Mons
- Bruxelles - Tournai
- Bruxelles - Courtrai

Leurs derniers services, en 1962,

- Bruxelles - Tournai
- Bruxelles - Zottegem.

Des trains de messageries leur furent aussi dévolus.

LEURS PORTS D'ATTACHE

Les premières machines livrées furent affectées aux ateliers de Schaarbeek et de Bruxelles midi.

A la fin de la livraison des 35 locomotives, quatre dépôts se les partagent: les précédents, Ostende et Stockem.

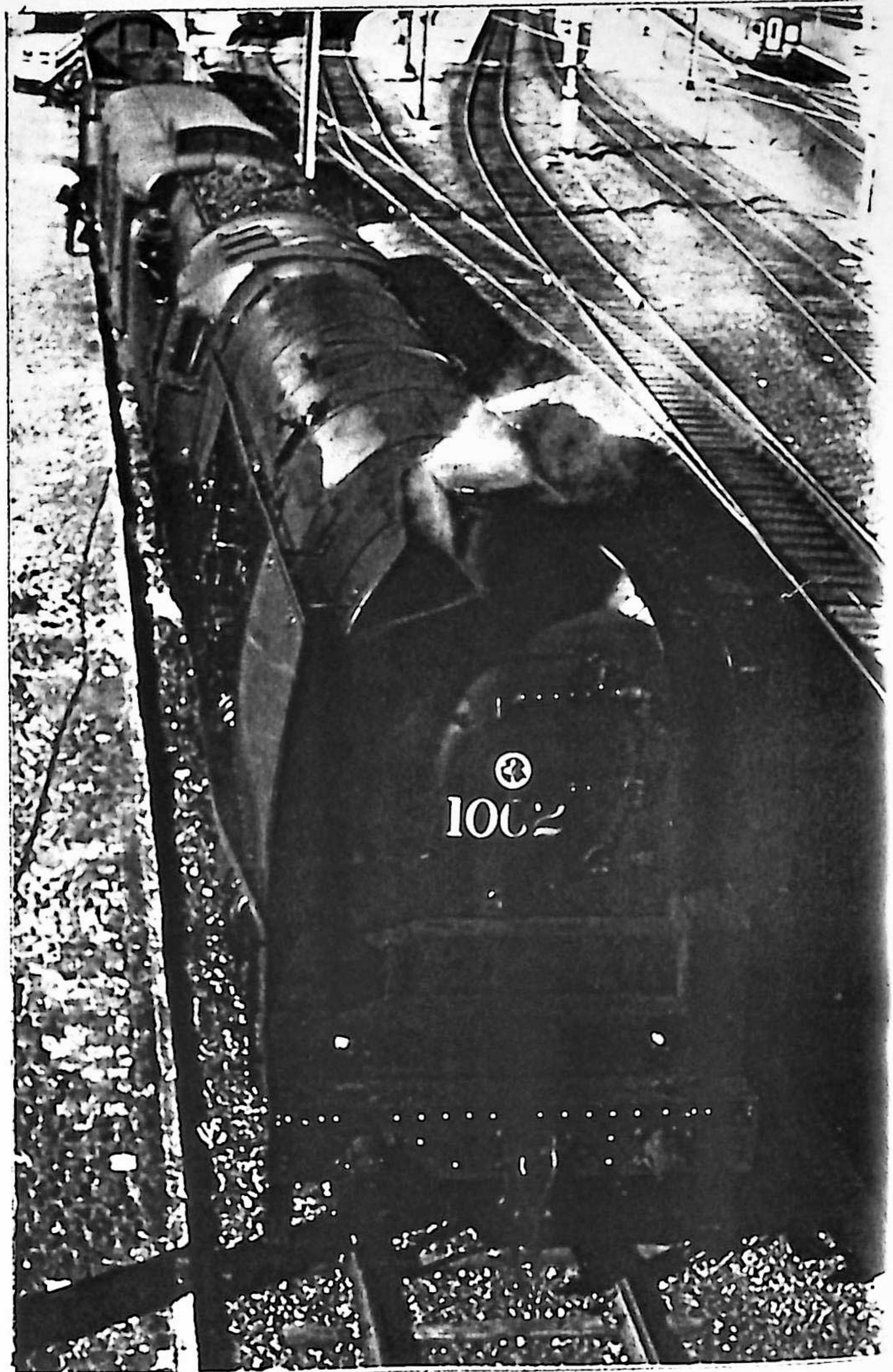
A la fin de la guerre, la situation a peu changé (perte de la 129).

En 1946, Schaarbeek et Stockem perdent leurs types 1 et Herbesthal en reçoit 9.

En 1954, l'électrification de la ligne Bruxelles - Ostende les chasse de cette dernière ville. Retour à Schaarbeek.

En 1955, suite à la livraison des premières locos diesel, les types 1 d'Herbesthal sont regroupés à Schaarbeek et Bruxelles midi.

En 1956, Tournai sera le dernier dépôt à recevoir ces locomotives et ce, jusqu'en 1962.



Braine le Comte.

Photo remarquée lors de notre expo

1.001	Boitsforts Leuven	1936 1942	Inoubliables Vapeurs Vapeur B II Vapeur B II Inoubliables Vapeurs	photo 209 page 77 photo 44 photo 132 page 77
1.002	Dolhain	15/05/1955	Vapeur B I	photo 95
103	Poix St Hubert	08/1939	Vapeur B III	photo 206
1.003	Oostende	06/1951	Vapeur B III	photo 507
104	Boitsforts		Vapeur B II	photo 47
1.004	Aulnoye Lille		Rail Revue 23 J. du Ch. de fer 10	page 89 page 10
1.005	Bruxelles midi	07/1960	Vapeur B III Railphoto 43	photo 504 page 22
1.006	Bruxelles midi	16/05/1956	Vapeur B III	photo 511
107	Boitsforts	1935	Vapeur B II	photo 45
	id	id	J. du Ch. de fer 50	page 22
	id	1936	Vapeur B II	photo 46
	id	id	J. du Ch. de fer 50	page 22
1.007	Bruxelles midi	1953	Vapeur B III	photo 505
108		1943	Inoubliables Vapeurs	page 90
1.008	Bruxelles midi		Railphoto 43	page 22
109	Boitsforts	08/1936	J. du Ch. de fer 14	page 12
1.009	Herbesthal	16/09/1952	Vapeur B III	photo 506
	id	id	J. du Ch. de fer 10	page 11
	Kortrijk	1960	Vapeur B I	photo 97
110	Oostende	08/1937	Railphoto 43	page 7
	Brugge	1939	Vapeur III	photo 207
	Oostende	09/1945	Railphoto 43	page 23
1.010	Tournai (gare)		Inoubliables Vapeurs	page 105
	id		Le rail en Tournaisis	page 44
	Tournai (remise)		Railphoto 43	page 7
	Tournai (remise)		Le rail en Tournaisis	page 44
113	Bruxelles midi	07/1945	Railphoto 43	page 23
1.013	Mons (remise)	07/1957	J. du Ch. de fer 10	page 10
	Mons	07/1958	Vapeur B II	photo 162
	Bruxelles midi		Rail Revue 23	page 87
	St Ghislain ?		Railphoto 43	page 7
1.016	Bruxelles midi	01/1953	Inoubliables Vapeurs	page 108
1.017	Liège Haut Pré		Vapeur B I	photo 96
118	Varsenare	1939	Vapeur B III	photo 208
1.019	Bruxelles midi	1951	Vapeur B I	photo 94
	Bruxelles nord	07/1960	SNCB 61 - 70	photo 1
120	Varsenare	1939	Vapeur B III	photo 209
1.022	Herbesthal	+/- 1950	J. du Ch. de fer 10	page 11
123	Oostende	1938	Vapeur B III	photo 210
1.023	L. 50	07/1953	Inoubliables Vapeurs J. du Ch. de fer 50	page 79 page 22
1.024	En Suisse	05/1956	id	pages 8 - 11
1.025	Forest midi	1953	Railphoto 40	page 14
1.026	Brugge	06/1951	Vapeur B III	photo 509
1.027	Sint Andries Brugge	06/1951	Vapeur B III	photo 510
129	Varsenare	04/1939	Inoubliables Vapeurs	page 79
	Varsenare	08/1939	Vapeur B III	photo 212
	Arlon	08/1939	Vapeur B III	photo 211
130	Oostende	08/1938	Vapeur B III	photo 213
1.030	Bruxelles midi	1960	Railphoto 32	page 15
132	Namur	08/1932	Vapeur B III	photo 214
	Poix St Hubert	08/1939	Inoubliables Vapeurs	page 109
	id	id	J. du Ch. de fer 50	page 20
1.032	Leuven	1954	Vapeur B I	photo 99
	Bruxelles midi (rem.)		Rail Revue 23	page 85
1.033	Bruxelles midi (rem.)		Rail Revue 23	page 83
	Bruxelles midi	06/05/1954	Vapeur B II	photo 109
	Kortrijk	04/1959	Vapeur B II	photo 161
1.034	Tournai (remise)		Rail en Tournaisis	page 46
1.035	Lille	08/1958	Vapeur B III	photo 508
	Bruxelles midi	1956	Vapeur B III	photo 512

En parcourant

Spécial t.1

Attention ! Il s'agit ici d'un parcours rapide de notre bibliothèque ! (On fait avec le temps qu'on a !).
Voici une occasion toute trouvée de participer à l'élaboration du journal, en nous aidant à compléter et corriger si nécessaire ce mini dossier. D'avance, merci.

Les photos de type 1

Preuve du succès de cette locomotive: le nombre de photos. Vous trouverez ci-contre une liste par machine, qui, je crois, est loin d'être complète. J'ai volontairement "oublié" la 1.002 restaurée: malgré une circulation éphémère, une page n'aurait pas suffi !

Les "incontournables"

"La locomotive" U. Lamalle et F. Legein
"Les locomotives à vapeur de l'Etat belge" A. Dagant
"Histoire des chemins de fer belge" U. Lamalle
"Nos inoubliables vapeurs" Ph. Damoisy

Les revues

Journal du chemin de fer

N° 10 : la 1.002 de la SNCB

P. Jacobs nous retrace la fin des types 1 en général, de la 1.002 en particulier.

Dans la même revue, la 1.001 réalisée en 0 par Mr Jenart : é-pous-tou-flant !

N° 14 : "Holà, vous deux !
Menez ici !

Dans un article plein d'émotion, J.F. Van Puyvelde nous fait partager son enthousiasme de photographe ferroviaire avant la dernière guerre.

N° 50 : "Type 1 en Suisse"

Michel Herbiet nous rappelle le périple de la 1.024 en Suisse

Journal du chemin de fer

N° 50 (suite) Le type 1 de la SNCB

A l'occasion des premières sorties de la 1.002, Max Delie retrace l'histoire de ces machines. L'article est bien sûr accompagné de photos et d'un poster de la vedette dans un univers printanier.

Railphoto

N° 43 "Je me souviens".

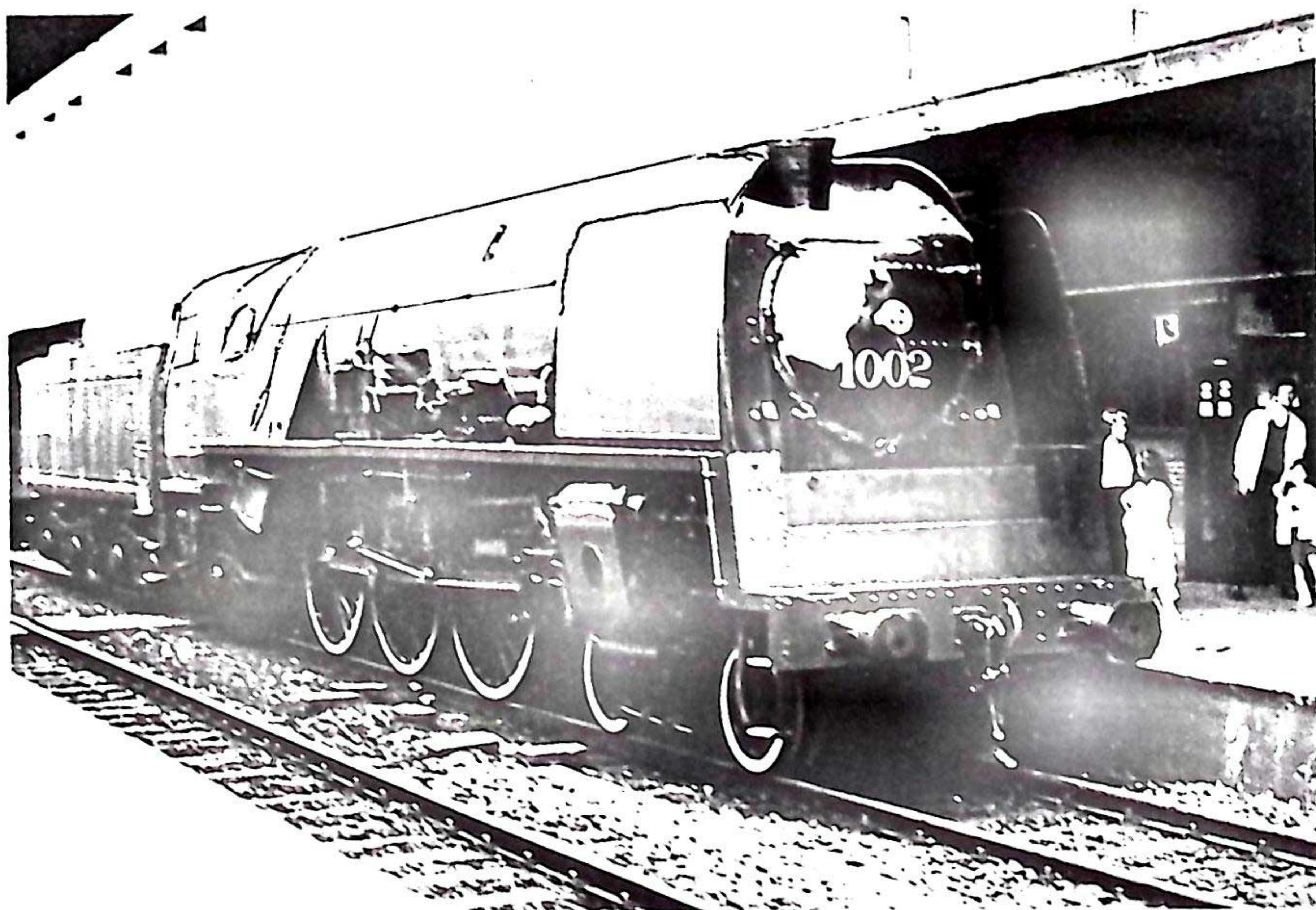
Ph. Pirnay évoque la vie des types 1, sous une forme peut-être plus anecdotique, mais qui complète admirablement les articles précédents.

Rail - Revue

N° 23 Stoomlokomotief 1.002 van de NMBS

Voici un article, en langue néerlandaise, fort complet, avec une partie importante comportant des données techniques : plans, légendes très fouillées...
Ce texte est malheureusement réservé à ceux qui comprennent bien la langue de Vondel.

A suivre...



La 1002 photographiée à Bruxelles midi, avant sa restauration, dans une livrée vert pomme rutilante.

LE MODELE REDUIT

Apparue début septembre 1993 sur le marché belge, la type 1 S.N.C.B. réalisée en collaboration par la firme hollandaise "PhiloTRAIN" et "Treinshop Olaerts", séduit par son allure générale très bien rendue.

Réalisée dans des matériaux nobles (laiton photogravé, bronze coulé) nous sommes en présence d'un modèle haut de gamme, dont la finesse d'exécution des détails est remarquable.

Ne s'arrêtant pas en aussi bon chemin, ces artisans proposent deux modèles différents de cette superbe " pacific " belge. En effet, deux types de chaudières furent réalisés conformément aux engins réels.

Si la deuxième version de chaudière manquait cruellement dans le domaine de la miniature, il n'en est pas de même pour la première version réalisée depuis quelques années par la firme Jocadis.

Bien que supplantée par la nouvelle venue, cette locomotive réalisée en métal blanc, reste malgré tout un beau modèle ne pouvant malheureusement cacher son âge.

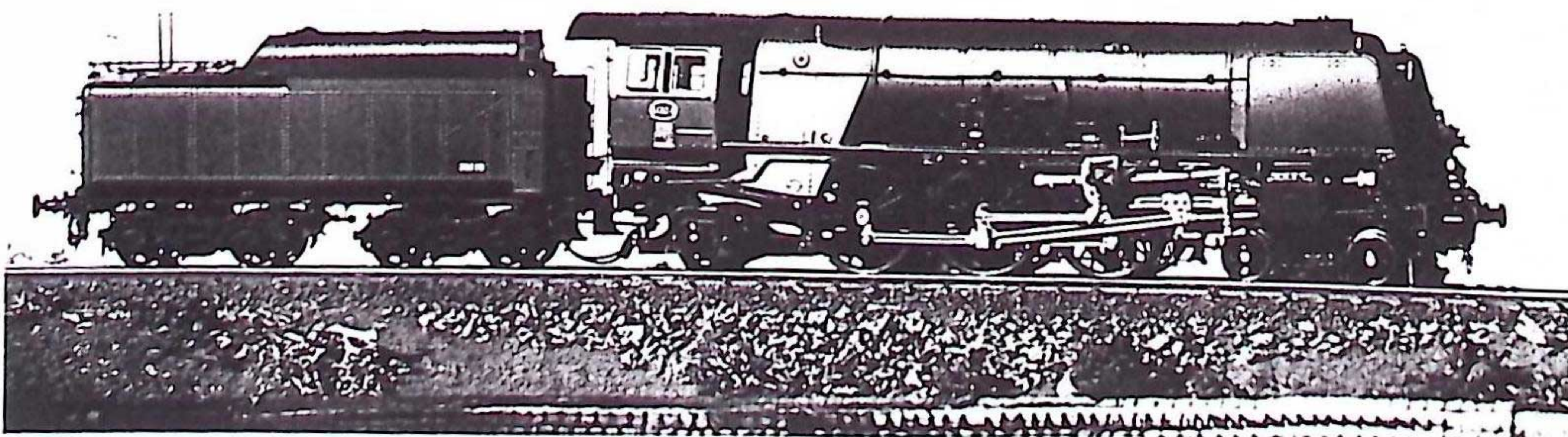
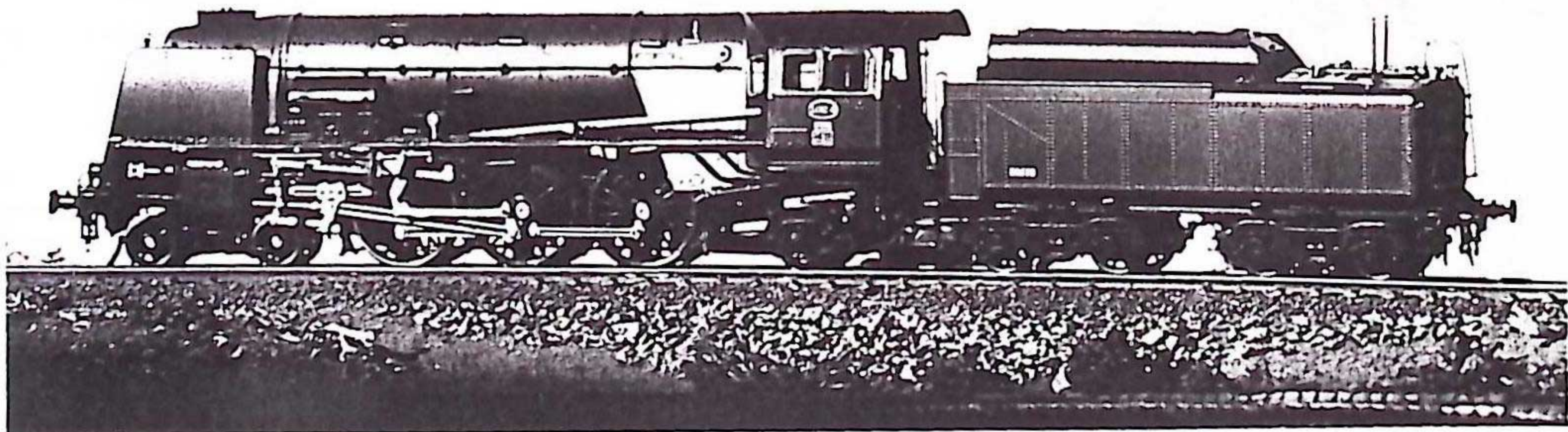
Côté mécanique, les modèles Philotrains bénéficient d'une motorisation de haut niveau leur donnant une souplesse de fonctionnement remarquable; (moteur 5 pôles, système d'enbrayage des eiseux moteurs inspiré du " S-drive " Rivarossi .)

Seule ombre au palmarès de cette magnifique locomotive, la pompe ACFI équipant le modèle, n'est pas correcte.

Provenant d'une " pacific " type 10, la pompe actuellement montée sur la 1002 préservée à Louvain induisit les techniciens chargés de l'étude du modèle dans l'erreur. De ce fait, seul le modèle immatriculé 1002 est conforme à la version actuelle.

Hormis ce problème de taille et quelques petits défauts de finition (dignes de tout modèle artisanal) cette "pacific" est sans conteste, un des "must" de l'année 1993.

Frank "Zorro" Wery.



Photos réalisées à la Gare - Musée par Thierry.

EN PARCOURANT...

LOCO REVUE : 562. Septembre 1993

Ce numéro nous propose de transformer le " Magic Train " de Fleishmann en petit train industriel à voie étroite. Admirons au passage un réseau hollandais en spirale...!

LOCO REVUE : 563. Octobre 1993

Du belge dans celui-ci ! Le fameux réseau vicinal de Don Sibley fait une deuxième apparition après six ans, à l'heure où vient de disparaître le dernier tram 100% vicinal de Belgique. Accompagnant ce réseau intégralement fait main, un autre, d'inspiration américaine, jeté en pâture à nos yeux admiratifs.

R.M.F. : 349. Septembre 1993

Depuis quelques temps, on peut voir dans cette revue une série de papiers consacrés à la transformation d'une 141 R. Même si c'est français, c'est beau ! Mais malheureusement, allez donc trouver en Belgique les pièces Carmina

R.M.F. : 350. Octobre 1993

Votre végétation avec les produits Heki. Du réel à la miniature. Les 230 K de la région Est S.N.C.F. La gare de Bellegarde Quiers ou un magnifique diorama en O. Le C.F.C. à l'honneur avec la présentation de la commande Exelbahn.

JOURNAL DU CHEMIN DE FER : 74

Un engin particulier : la 5001. A part cela, la rubrique railphoto, sinon rien ! Une présentation des nouveautés 100% germaniques (à part la type 1) Rien sur la fin du tram 90, alors qu'il s'agit d'un événement important dans l'actualité ferroviaire. Il n'y a pas que le T.G.V. en essais en Belgique, il y a aussi le reste !

FERRO FLASH NAMUR : 61

La revue de nos amis du R.M.M. est de plus en plus attrayante. Pas mal pour un club ! Dans ce Ferro Flash, j'ai lu la suite de l'article sur la Compagnie de Chimay, la numérotation des locomotives S.N.C.B. au 01/01/1946 avec l'héritage de la D. R. et enfin un article sur la vapeur polonaise fortement inspiré de ce qui a été lu au P.F.T.

LE TRAIN TRAIN : 9/93

L'actualité ferroviaire vue par nos amis carolo de l' A.F.C.C.

CFTY TOURAIL

La même chose vue par les tournaisiens !

TRANS FER : août 1993

Tout savoir sur l'infrastructure, le matériel S.N.C.B. ici, avec l'électrification de Liège - Jemelle et Tournai - Lille mais, plus malheureusement, la " suspension " du service entre Libramont et Bastogne.

TRANS FER : octobre 1993

Hommage discret à la personne de Sa Majesté le Roi Baudouin. Publication du fac simile du billet spécial S.N.C.B. émis à l'occasion de ces pénibles moments. La S.N.C.B. par ligne : Hal - Tournai, fermeture de Athus - Mont St-Martin , ligne grande vitesse Esplechin - Bruxelles midi (étude détaillée)

La gare de Gouvy sous caténaire, Marbehan - Croix Rouge. Des informations complémentaires sur le trolleybus 22 (suite à l'article paru dans le trans-fer 86)

MUPDOFER NEWS : 75 Octobre 1993

Outre ses rubriques habituelles - suite de l'historique des tramways gantois, suite de l'historique des films de la STIB : les films spéciaux et particuliers - cette revue suit l'actualité de près, en proposant un article très critique de W. Hoslet à propos de la suppression du 90 à La Louvière. Quelques pages plus loin, José Miren se penche à son tour sur ce triste événement. On retrouve aussi les reportages sur les tramways du bout du monde et enfin, anniversaire oblige (20 ans!) une rétrospective des activités de l'asbl.

G. Durvaux, J.L. Francq.

EN MARGE DE LA RUBRIQUE "EN PARCOURANT"

A signaler aussi: dans le dernier trans-fer cité plus haut, nous trouvons une invitation au voyage : profitant de l'opportunité du 11 novembre (jour férié chez nous mais pas en Allemagne - et pour cause !) le GTF nous propose de découvrir le réseau de tramways de Cologne.

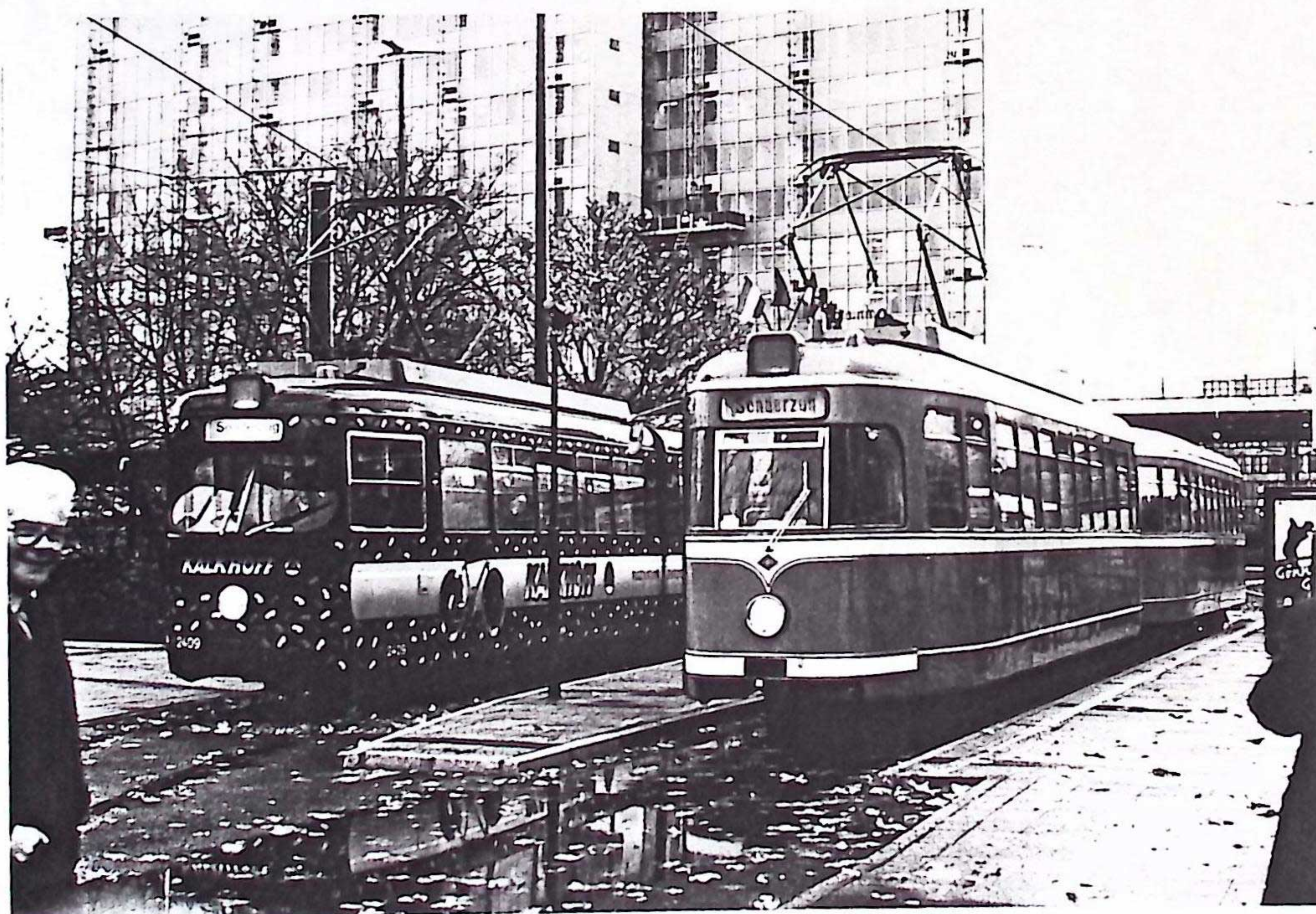


Photo souvenir réalisée lors du voyage GTF le 11/11/1992

Toujours dans la rubrique voyage, le PFT propose dans un numéro spécial de sa revue " En lignes " un périple double à partir de Mons vers l'Est du pays. En vedettes : deux autorails 46.

Ces deux activités feront probablement l'objet de reportages dans les prochains numéros de votre revue préférée.

A propos des voitures "K1" de la SNCB

par Guy Bridoux

Bref historique :

Les voitures K1 furent les premières voitures métalliques des chemins de fer de l'Etat belge construites en grande série entre 1933 et 1935.

Elles comprenaient cinq types de caisses, pour un total de 502 voitures:

122	A2B7	dont 92	subsistaient	en 1945
40	B9	" 27	"	"
247	C11	" 185	"	"
40	B6D	" 35	"	"
53	C7D	" 45	"	"

L'histoire des quatre derniers types cités est extrêmement simple : en 1956, elles devinrent respectivement des A9, B11, A6D et B7D.

A l'exception d'une A9 accidentée, elles subsistaient toutes au début des années 70. Trois autres A9 et deux B11 disparurent avant 1980.

Les mises hors service, notamment des B11 débutèrent en 1981. (voir tableau ci-après).

Les A2B7 connurent quant à elles de nombreuses transformations engendrant une descendance complexe.

Dans le lot inventorié en 1945, neuf voitures fort endommagées ne furent reconstruites qu'en 1950-51 : elles devinrent des B9 avec couloir central sur toute la longueur du véhicule, l'emplacement du WC demeurant celui des A2B7 donc décalé d'un compartiment par rapport aux B9 d'origine.

Dans la période 1952-53, 17 des 83 A2B7 restantes devinrent des B8R par transformation de l'un des compartiments ex 1ère classe en local SNACK-BAR.

Cette décision témoignait à la fois du souci d'améliorer le confort sur certains longs trajets, mais aussi de la tendance à supprimer progressivement la 1ère classe en service intérieur.

En 1956, en dehors de la petite révolution qu'engendrait le passage du régime des trois classes à celui des deux classes, l'apparition d'autres séries de voitures, et notamment les K2 et K3, conduisit à utiliser des voitures K sur certaines lignes secondaires où circulent des rames courtes avec la conséquence d'un manque de fourgons.

10 A2B7 et 5 B8R se virent ajouter un compartiment fourgon par la transformation du bloc de trois compartiments ex 2e classe : elles devinrent donc, compte tenu du changement du régime des classes et de l'ajout aux A2B7 d'un SNACK-BAR, 15 A5DR.

Ces fourgons ne présentent pas l'extrémité arrondie des fourgons d'origine.

En 1964, il apparut que le nombre de voitures de 1ère classe était surabondant : 2 A9 et 8 A8R furent déclassées en B9, tandis que 10 A9 étaient transformées en A4B5 permettant ainsi de satisfaire les besoins de rames limitées à 3 ou 4 caisses. Cette opération se déroula au cours de la période 1964-66 à l'issue de laquelle nos A2B7 d'origine n'avaient pas moins de 5 descendantes :

A9 A8R A5DR A4B5 B9

En 1979 un programme de modernisation fut entrepris dont l'aspect le plus visible concerne les fenêtres. Certains fourgons perdirent leur vigie.

1981 vit le début du déclin de cette prestigieuse série de voitures par mise hors service ou vente à l'étranger (Maroc).

Il restait en effet :

en 1970	en 1980	en 1985	
52	51	51	A9 ex A2B7
26	23	23	A9 ex B9
4	4	3	A8R ex A2B7
10	10	10	A4B5 ex A2B7
10	10	0	B9 ex A8R ex A2B7
184	182	35	B11 ex C11
15	15	15	A5DR ex A2B7
35	35	35	A6D ex B6D
45	45	28	B7D ex C7D
-----	-----	-----	
381	375	200	

Quelques dizaines de voitures A9, A4B5 et mixtes-fourgons ont eu leur vie prolongée pour permettre la constitution de rames homogènes avec les voitures K2 et K3 vingt ans plus jeunes. (Rappelons que celles-ci ne comptaient que 10 K2B7D pour plus de deux cents B11).

Toutes les voitures K1 avaient une caisse de 22 m et une longueur hors-tout de 23,32 m, ce qui signifie, pour le modéliste, qu'une rame de 6 caisses en HO mesurerait 1,61 m.

Livrées, numérotations

La numérotation à 5 chiffres fut appliquée, à quelques modifications de code près, de 1929 à 1969. La numérotation des voitures K1 fut stable, des modifications n'étant intervenues que lors de la transformation d'une voiture ou lors de la réforme du système des classes en 1956.

La numérotation UIC décidée dès 1968 ne fut appliquée aux voitures de service intérieur qu'à partir de 1970.

La livrée bicolore fut de mise jusqu'en 1955; elle fut alors remplacée par la livrée uniforme du vert "SNCB".

La bande jaune de 10 cm, signalant les compartiments de 1ère classe, fut appliquée dès 1955.

Du point de vue du modéliste, la situation peut être simplifiée et résumée comme suit :

	période	livrée	numérotation	nombre de classes	bande jaune
1945 - 1955	IIIa	bicolore	5 chiffres	3	NON
1956 - 1969	IIIb + IIIc	unie	5 chiffres	2	OUI
1970 - actuel	IVa + IVb	unie	U.I.C.	2	OUI

A propos de la première phase du programme d'O.V.B. :

Précisons d'emblée que la feuille d'information actuellement diffusée par l'association O.V.B. prête à confusion lorsqu'elle évoque la période III : il s'agit de la période IIIb + IIIc du tableau ci-dessus.

Le matériel proposé doté d'une numérotation à 5 chiffres et relevant du régime "2 classes" convient donc à la période 1956 - 1969.

REPORTAGES

ANIMATION EN GARE DE SEPTEMBRE

LA PHOTO FERROVIAIRE

Plus de 200 photos, dont 150 pour le concours ! Nous avons failli manquer de place.

Le public a répondu nombreux à notre attente. Beaucoup ont pris soin de participer au concours des meilleures photos. Régulièrement, nous vous proposerons dans ces pages les photos remarquées.



Anseremme, 06/08/1993 Photo : R. Renuart.

Ajoutons à cela une "ambiance" des plus particulières dans la rue de la Station (fête de quartier). Votre serviteur eut beaucoup de peine à ne pas se laisser entraîner dans une course de garçons de café ! (ah ! les mauvais camarades !)

Un seul regret : la suppression du concours " Miss Haine St Pierre 1993 " Les "jeunes mâles" du C.F.C. ne s'en sont pas encore consolés. L'année prochaine, peut - être ?

JOURNÉE FERROVIAIRE AUX PAYS - BAS

Une journée ensoleillée, un groupe sympathique, une bonne ambiance, des visites intéressantes et des visiteurs intéressés...En un mot, un succès !

Pourquoi pas un voyage annuel ?

Le point d'orgue fut certainement la visite de Madurodam. Faites 10 fois le tour et vous y trouverez chaque fois quelque chose de neuf !

Souvenirs des Pays Bas



LE C.F.C. A LA B.N. MANAGE

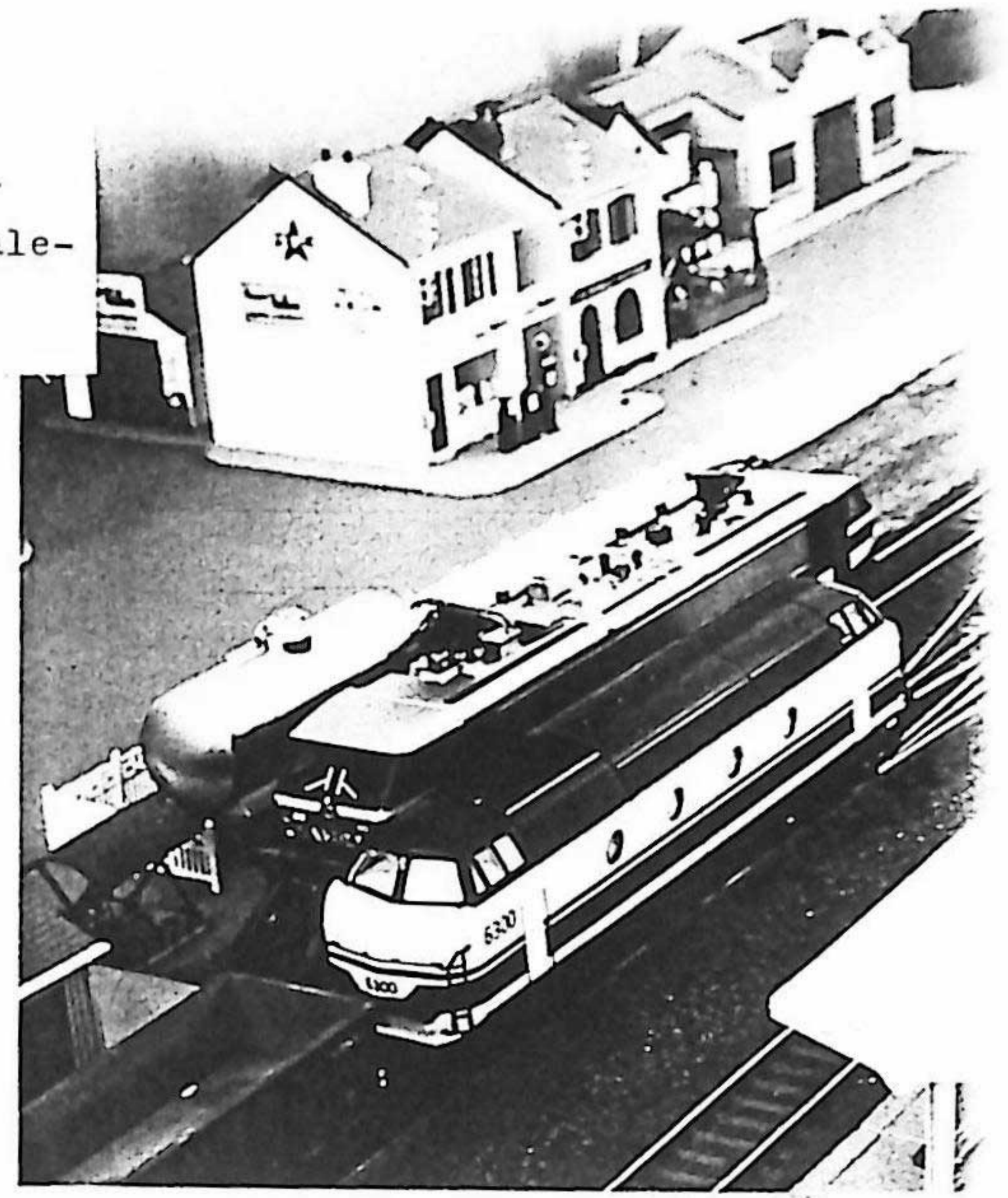
A l'occasion d'une journée "portes ouvertes" réservée au personnel de l'entreprise et à sa famille, le C.F.C. avait été invité à présenter un réseau sur lequel roulerait du matériel typiquement B.N.

Nous nous préparions à décliner cette offre, mais emmené par l'ami Jean Boudart, les "habitues du vendredi" décidèrent de relever le défi. Le vendredi 8 octobre, on prépara un "berceau" histoire de transporter le "réseau Dupuis" sans casse; Raphaël avait vérifié la fixation du décor et enlevé ce qui risquait de "voler en bas".

Samedi 9, 9Hres: nous sommes prêts pour le chargement dans la camionnette de Philippe. Un peu de temps perdu: on parle "trains".

10H25 : déchargement du réseau et installation : là on ne rigole plus: il faut gravir un escalier assez raide et étroit, passer dans un cou-

loir perpendiculaire à cet escalier et pénétrer dans une pièce perpendiculaire au couloir par une simple porte ! Ce ne fut pas spécialement facile, mais le réseau arriva sans casse . A 10h40, ça roule pour le plaisir des nombreux visiteurs !



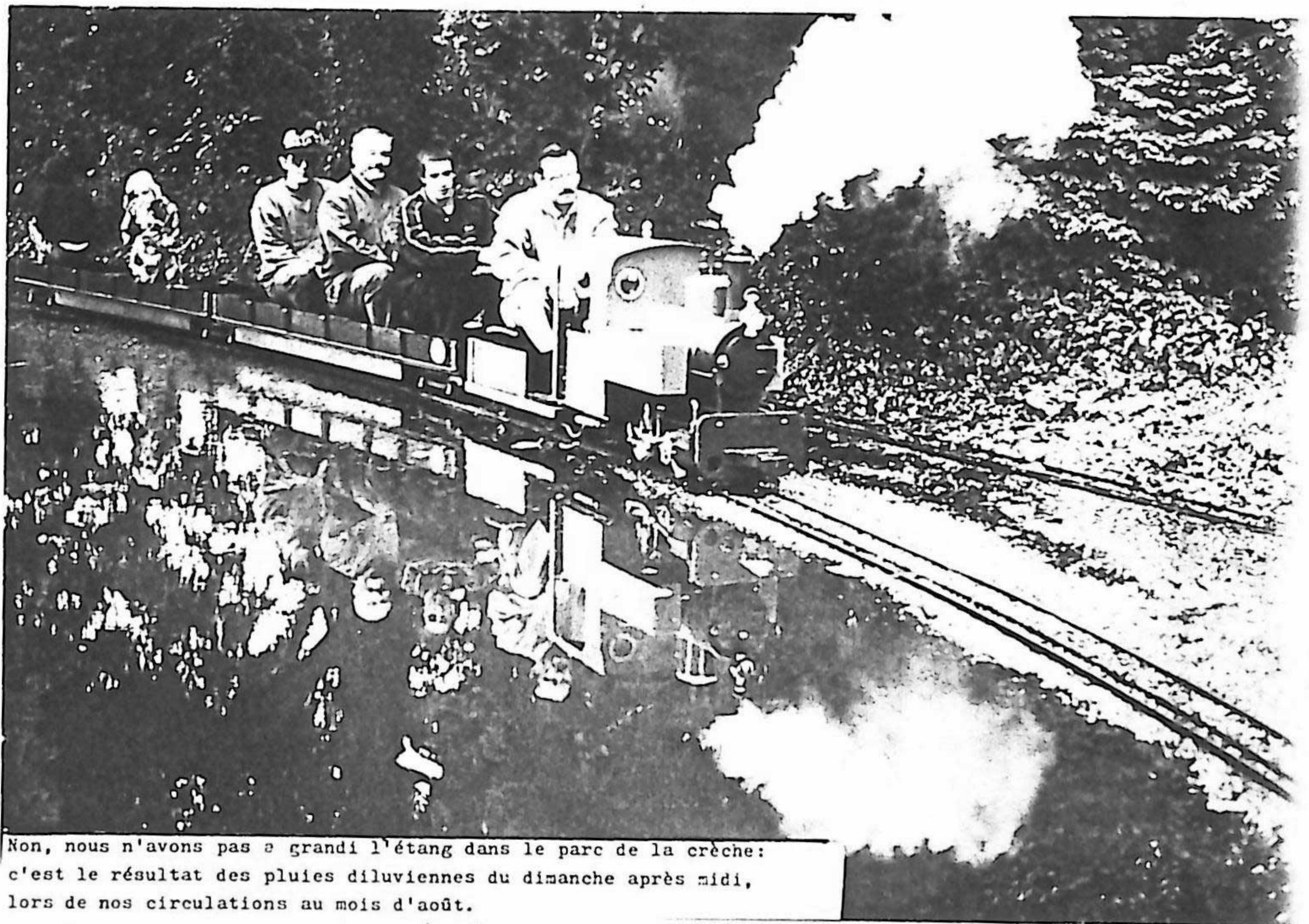
Le retour se fit sans mal

Conclusion : 5 personnes (4 porteurs, une personne qui ouvre les portes et encourage les autres) une camionnette ou une remorque, un peu de soin et nous avons maintenant une possibilité de participer à des expos avec un réseau prêt à l'emploi, plaisant et fiable.

Merci à Jean, Jean-Pierre, Raphaël, Philippe, Frank...et aux amis de la B.N.

VAPEUR VIVE

AOÛT QUEL TEMPS !



Non, nous n'avons pas le grand l'étang dans le parc de la crèche: c'est le résultat des pluies diluviennes du dimanche après midi, lors de nos circulations au mois d'août.

septembre fut plus clément
le nombre des visiteurs et des voyageurs fut nettement plus important
et cela nous rendait particulièrement optimistes pour octobre. Nous
avons décidé de mettre les petits plats dans les grands et d'augmenter
notamment la publicité.
Malheureusement, trois jours avant la date tant attendue, nous avons dû déclarer forfait,
vu l'indisponibilité du responsable vaporiste et de son matériel.

Nous ne nous décourageons pas: la préparation de la saison 94 se dessine avec sérénité.

Cependant, il faudra absolument que le C.F.C. dispose d'un minimum de matériel roulant pour éviter ce genre de déconvenue.

Je sais, c'est cher...mais il faudra bien trouver une solution.

Agenda

**Manifestations
Bourses
Expositions
Activité**

Liste non exhaustive

Ni le CFC, ni la "rédaction"
ne peuvent être tenus pour responsables
d'erreurs qui se seraient éventuellement
glissées dans cet agenda

Pour tout renseignement
concernant les activités mentionnées,
nous vous renvoyons aux différentes
associations et organisations
concernées.

Vendredi 5 novembre à 19.30 h
CFC

Club ferroviaire du Centre
Section du Centre
Réunion hebdomadaire
Préparation de l'animation en gare

Gare musée de Haine-Saint-Pierre
Rue de la Station
Haine-Saint-Pierre (B)

Renseignements : Jean-Luc Francq
064/44.25.71

Week-end du 6 et 7 novembre
de 10 à 19 h

**ABT, IPMS, KMYCA, MOBOV, MTD,
RAAC, SMA et VAM**

**Grote manifestatie
Antwerpen - Modelbouw**

Feestzaal Harmonie
Mechelsesteenweg 216
Antwerpen (B)

Renseignements : 03/449.13.37

Samedi 6 novembre à 19.30 h
CFC

Club ferroviaire du
Centre Section du Centre
**Animation en gare
Nuit du film ferroviaire**

Gare musée de Haine-Saint-Pierre
Rue de la Station
Haine-Saint-Pierre (B)

Renseignements : Jean-Luc Francq
064/44.25.71

Dimanche 7 novembre à partir de 9 h
AMMA

Association de modélisme miniature
d'Andenne
Bourse d'échanges

salle polyvalente d'Andenne
Route Andenne-Namur
Andenne (B)
(à 300 m des feux, direction Namur)
Entrée : 80 BEF

Renseignements : 085/84.26.87

Dimanche 7 novembre à 00.00 h
CFC

Club ferroviaire du Centre
Section du Centre

**Animation en gare
Challenge du C.F.C.**

Les 16 heures de la 16 - Faire rouler une
série 16 HO sur le réseau durant 16 h

Gare musée de Haine-Saint-Pierre
Rue de la Station
Haine-Saint-Pierre (B)

Renseignements : Jean-Luc Francq
064/44.25.71

Mardi 9 novembre de 20 à 23 h
CFC

Club ferroviaire du
Centre Section de Bruxelles

Réseau de FSR
Gare de Schaerbeek

Responsable : Guy Titeca

On roule

Renseignements : Gilbert Collin
02/770.45.20 en soirée
Michel Broigniez 010/65.87.48

Vendredi 12 novembre à 19.30 h
CFC

Club ferroviaire du Centre
Section du Centre

Réunion hebdomadaire

Place Caffet
Haine-Saint-Paul (B)

Renseignements : Jean-Luc Francq
064/44.25.71

Week-end du 13 et 14 novembre

Samedi de 11 à 18 h
Dimanche de 10 à 17 h

**Internationale modelspoor
tentoonstelling**

Hogeschool

Heerlen (NL)

Dimanche 14 novembre de 9 à 13 h

Internationale ruilbeurs

Modeltreinen - Toebehoren
Auto's - Speelgoed

Gemeenteschool
E. Gorrebeeckstraat 14 a
Kruibeke (B)

Entrée : 50 BEF

Renseignements : Van Kerckhoven
03/774.13.05 ou 03/774.50.98 après 18 h

Dimanche 14 novembre de 10 à 17.30 h
Module club Luxembourg

**Bourse internationale d'échange de
modélisme ferroviaire**

Ancien hall de basket
Steinsel (L)

Entrée : 60 BEF

Autoroute Bruxelles-Luxembourg, sortie Strassen,
reprenre l'autoroute en direction d'Arlon et sortir en
direction de Bridel

Renseignements : Module club
Luxembourg - 27, rue des Prés - L-7333
Steinsel - ..352/33.18.52

Vendredi 19 novembre à 19.30 h
CFC

Club ferroviaire du Centre
Section du Centre

Réunion hebdomadaire

Place Caffet
Haine-Saint-Paul (B)

Renseignements : Jean-Luc Francq
064/44.25.71

Samedi 20 novembre

Bourse d'échange

Stadshal "De Flint"

Amersfoort (NL)

Renseignements : 080/44.44.12

Samedi 20 novembre de 9 à 13 h

Bourse

Nouvelle école communale

rue de la pavée, 4
Courrière (B)

Samedi 20 novembre de 14 à 18 h
CFC
Club ferroviaire du Centre
Section de Bruxelles
Réseau de FSR
Gare de Schaerbeek

Responsable : Paul Smeets
On travaille

Renseignements : Gilbert Collin
02/770.45.20 en soirée
Michel Broigniez 010/65.87.48

Les 20, 21 et 22 novembre
de 10 à 18 h

ARBAC, FEBELRAIL, STIB

Salon des Chemins de Fer

Station de métro Anneessens
Bruxelles (B)

Voir aussi Ferro-Flash n° 165

Renseignements : Michel Broigniez
010/65.87.48

Dimanche 21 novembre
à partir de 8 h

Bourse "en tout genre"

Shopping Center
de Woluwé-Saint-Lambert

Vendredi 26 novembre à 19.30 h
CFC

Club ferroviaire du Centre
Section du Centre

Réunion hebdomadaire

Place Caffet
Haine-Saint-Paul (B)

Renseignements : Jean-Luc Francq
064/44.25.71

Vendredi 26 novembre de 20 à 23 h
CFC

Club ferroviaire du Centre
Section de Bruxelles

Réseau de FSR

Gare de Schaerbeek

Responsable : Pierre Cooreman
On roule

Renseignements : Gilbert Collin
02/770.45.20 en soirée
Michel Broigniez 010/65.87.48

Week-end du 27 et 28 novembre
de 9.30 à 17 h

Exposition et bourse : "Eurospoor '93"

Jaarbeurs
Autoroute A2 Breda-Amsterdam
Utrecht (NL)

Renseignements : L. T. Hendriksen 02
990-40354

Dimanche 28 novembre de 11 à 16 h

Adler -Modellspeilzeugmärkte

Bourse

Kon.-Adenauer-Haus
F.-Ebert-Allee 73-75
Bonn (D)

Renseignements : 02103-51133
et 0203-746327

Dimanche 28 novembre de 11 à 16 h

Adler -Modellspeilzeugmärkte

Bourse

Eurogress
Monheimsallee 52
Aachen (D)

Renseignements : 02103-51133
et 0203-746327

Dimanche 28 novembre de 9 à 13 h
T.H.T

Trein hobby trains

Bourse d'échanges

Trains miniatures - Accessoires - Photos
Cartes postales - Livres
Zaal Star
N. De Brauwerestraat 21
Vilvoorde (B)
Entrée : 50 BEF

Renseignements : asbl Trein Hobby Trains,
Harenssesteenweg 494, 02/251.54.96 - 02/252.03.19

Vendredi 3 décembre à 19.30 h
CFC

Club ferroviaire du Centre
Section du Centre

Réunion hebdomadaire

Préparation de l'animation en gare

Gare musée de Haine-Saint-Pierre
Rue de la Station
Haine-Saint-Pierre (B)

Renseignements : Jean-Luc Francq
064/44.25.71

Dimanche 5 décembre de 11 à 16 h

Adler -Modellspeilzeugmärkte

Bourse

Gürzenich
Martinstr. 29-37
Köln (D)

Renseignements : 02103-51133 et
0203-746327

Dimanche 5 décembre à 10.00 h
CFC

Club ferroviaire du Centre
Section du Centre

Animation en gare spéciale Saint Nicolas

Mini brocante aux jouets

Gare musée de Haine-Saint-Pierre
Rue de la Station
Haine-Saint-Pierre (B)

Renseignements : Jean-Luc Francq
064/44.25.71

Dimanche 5 décembre de 10 à 14 h

Lierse Modelspoorwegen

Bourse

Livres et publications ferroviaires

Zaal 't Kranske
Kerkstraat 1
Lier (B)

Renseignements : 03/480.20.17
03/480.44.03 - 03/480.57.59

Dimanche 5 décembre de 9 à 14 h

Internationale trein- en autobeurzen

Zaal Sint-Josef
Dalhiastraat 23
Wommelgem (B)

Renseignements : Marseloo 03/231.64.17
Van Kerkhove
03/774.13.05 - 03/774.50.98

Mardi 7 décembre de 20 à 23 h
CFC

Club ferroviaire du Centre
Section de Bruxelles

Réseau de FSR

Gare de Schaerbeek

Responsable : Jean-Luc Wyns
On travaille

Renseignements : Gilbert Collin
02/770.45.20 en soirée
Michel Broigniez 010/65.87.48

Vendredi 10 décembre à 19.30 h
CFC
Club ferroviaire du Centre
Section du Centre

Réunion hebdomadaire

Place Caffet
Haine-Saint-Paul (B)

Renseignements : Jean-Luc Francq
064/44.25.71

Samedi 11 décembre de 14 à 18 h
CFC
Club ferroviaire du Centre
Section de Bruxelles
Réseau de FSR
Gare de Schaerbeek

Responsable : Gilbert Collin
On roule

Renseignements : Gilbert Collin
02/770.45.20 en soirée
Michel Broigniez 010/65.87.48

Samedi 11 décembre
Bourse d'échange

H.T.S.
Veldzigtlaan
Haarlem (NL)

Renseignements : 080/44.44.12

Week-end du 11 et décembre

Vercauteren
Vente aux enchères et bourse

Samedi (15 h) - N - O - I - II - Divers
Dimanche (10 h) - HO - Divers

Hôtel Serwir
Sint-Niklaas (B)

Renseignements : 052/47.84.02

Dimanche 12 décembre
à partir de 8 h

Bourse "en tout genre"

Shopping Center
de Woluwé-Saint-Lambert

Vendredi 17 décembre à 19.30 h
CFC

Club ferroviaire du Centre
Section du Centre

Réunion hebdomadaire

Place Caffet
Haine-Saint-Paul (B)

Renseignements : Jean-Luc Francq
064/44.25.71

Vendredi 17 décembre de 20 à 23 h
CFC

Club ferroviaire du Centre
Section de Bruxelles
Réseau de FSR
Gare de Schaerbeek

Responsable : Jean-Pierre Tramasure
On roule

Renseignements : Gilbert Collin
02/770.45.20 en soirée
Michel Broigniez 010/65.87.48

Dimanche 26 décembre à 18.30 h
CFC

Club ferroviaire du Centre
Section du Centre

Repas de fin d'année du C.F.C.

Place Caffet
Haine-Saint-Paul (B)

Renseignements : Jean-Luc Francq
064/44.25.71

Dimanche 2 janvier à 14.00 h
CFC

Club ferroviaire du Centre
Section du Centre

Réunion libre

Gare musée de Haine-Saint-Pierre
Rue de la Station
Haine-Saint-Pierre (B)

Renseignements : Jean-Luc Francq
064/44.25.71

Vendredi 7 janvier à 19.30 h
CFC

Club ferroviaire du Centre
Section du Centre

**Réunion du comité C.F.C.
section du Centre**

Place Caffet
Haine-Saint-Paul (B)

Renseignements : Jean-Luc Francq
064/44.25.71

Vendredi 14 janvier à 19.30 h
CFC

Club ferroviaire du Centre
Section du Centre

Réunion hebdomadaire

Place Caffet
Haine-Saint-Paul (B)

Renseignements : Jean-Luc Francq
064/44.25.71

Dimanche 16 janvier de 9 à 13 h
**Bourse d'échanges Trains
Voitures - Jouets**

Gymnase communal
Rue de l'Hôpital
Amay (B)
Entrée : 50 BEF

Renseignements : 085/31.22.53

Dimanche 16 janvier
à partir de 8 h

Bourse "en tout genre"

Shopping Center
de Woluwé-Saint-Lambert

Vendredi 21 janvier à 19.30 h
CFC

Club ferroviaire du Centre
Section du Centre

Réunion hebdomadaire

Place Caffet
Haine-Saint-Paul (B)

Renseignements : Jean-Luc Francq
064/44.25.71

Dimanche 23 janvier de 9 à 14 h
Leuvense modeltrein club
Bourse d'échange

Salle paroissiale (arrière église)
Mechelsesteenweg
Winksele - Delle (B)
(près de Leuven, direction Mechelen)
Entrée : 50 BEF

Renseignements : 016/62.12.99



CLUB FERROVIAIRE DU CENTRE
La Louvière

SAMEDI 6 NOVEMBRE

A PARTIR DE 20 H.

HAINES ST. PIERRE

ANIMATION EN GARE

DE 20 H. A L'AUBE,

*

LA NUIT

*

PROJECTION NON STOP

*

DU CINEMA

*

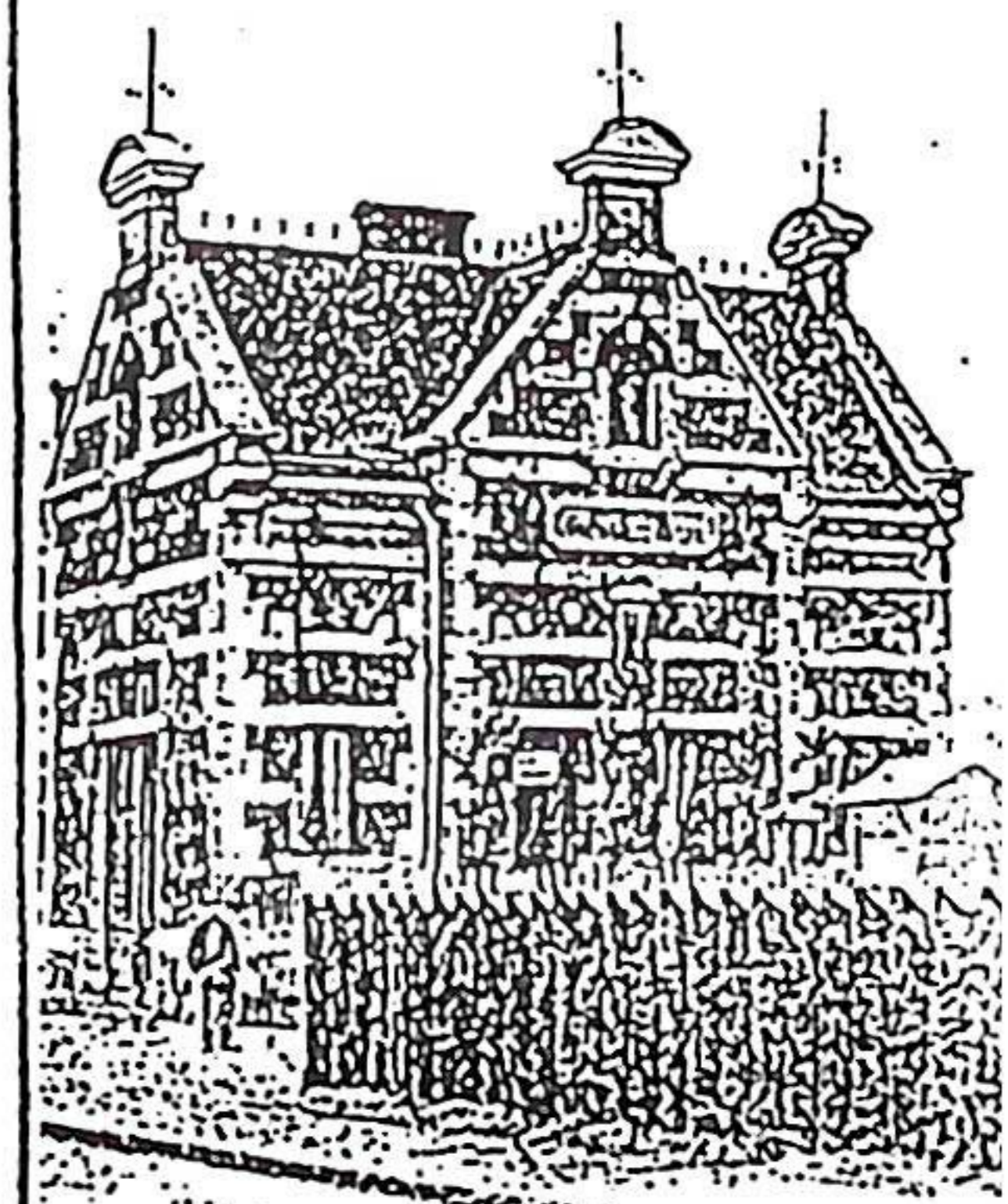
DE FILMS FERROVIAIRES.

*

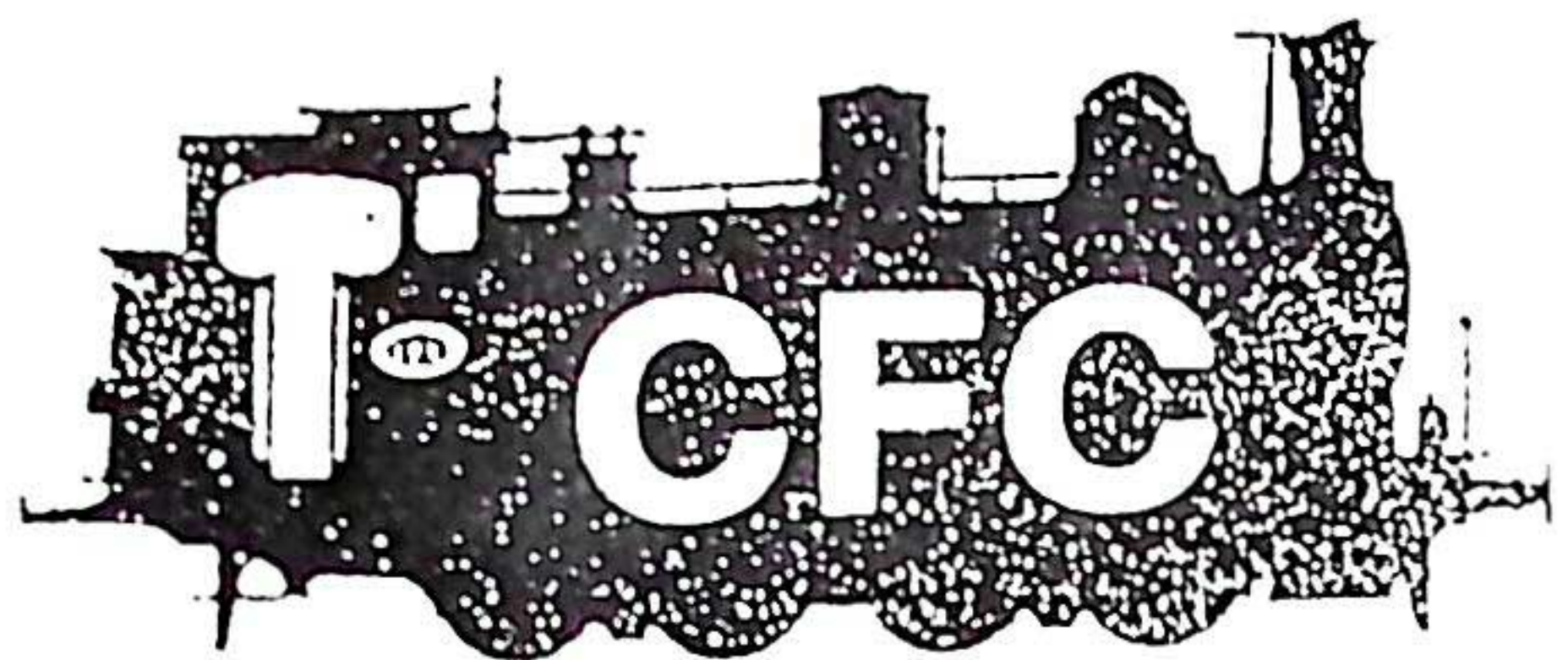
FERROVIAIRE

*

PETIT DEJEUNER COMPRIS

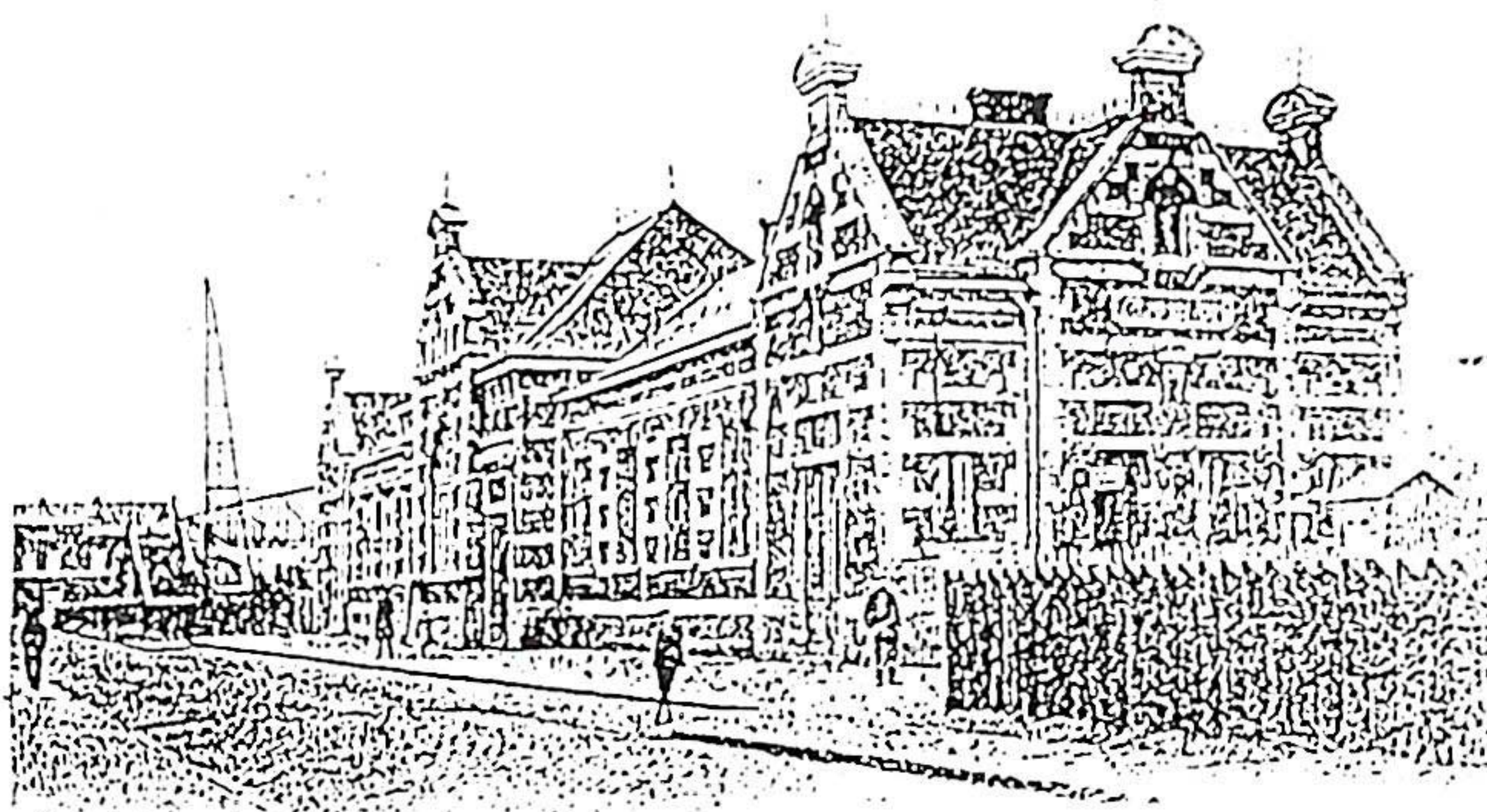


EDITEUR RESPONSABLE
R. DEBLIQUE
DUPONT



IB FERROVIAIRE DU CENTRE

HAINES SAINT-PIERRE

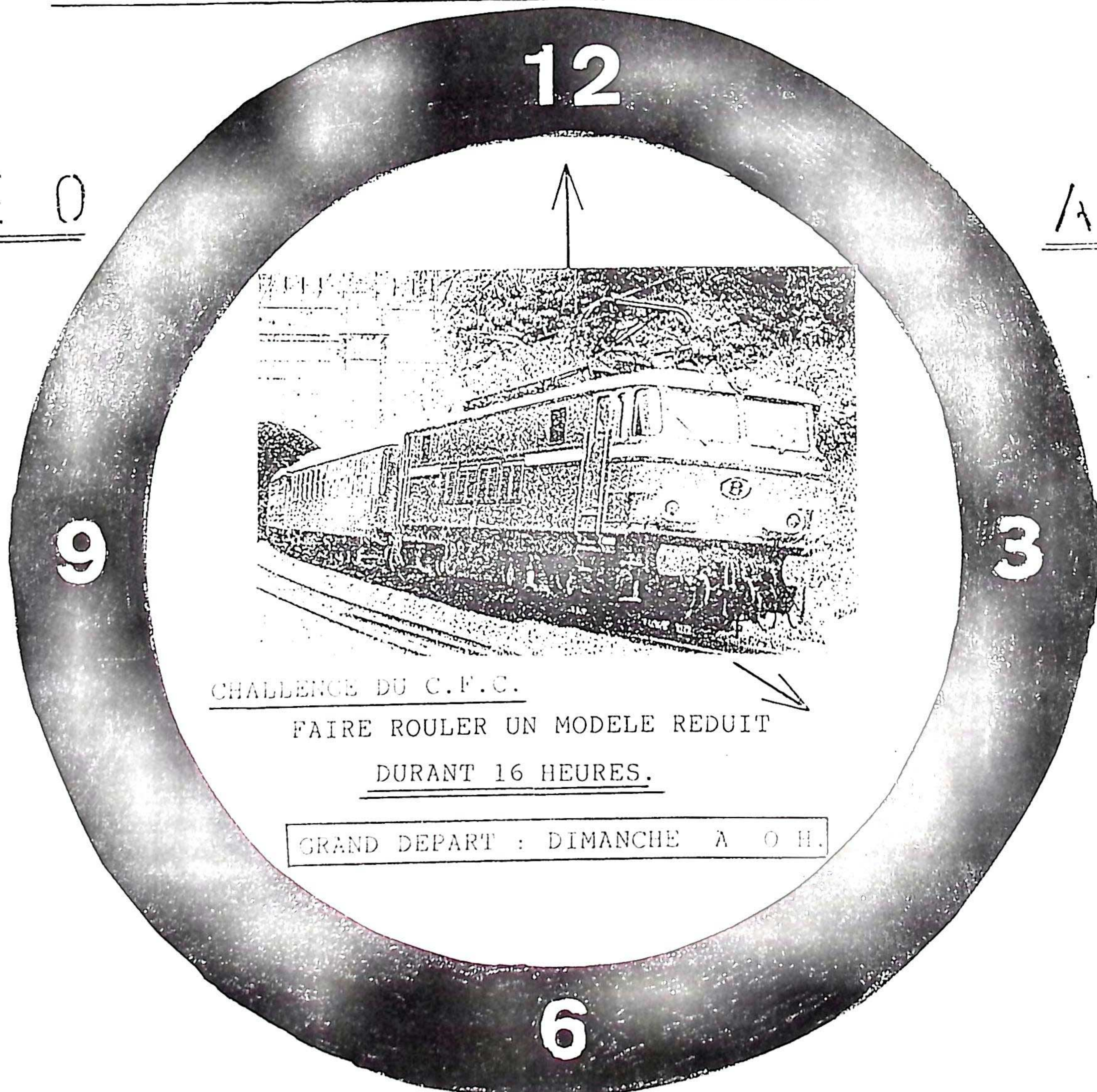


HAINES-SAINTE-PIERRE. -- La Gare.

ANIMATION EN GARE
DIMANCHE 7 NOVEMBRE
LES 16 HEURES DE LA 16

DE 0

A 16h.



CHALLENGE DU C.F.C.

FAIRE ROULER UN MODELE REDUIT
DURANT 16 HEURES.

GRAND DEPART : DIMANCHE A 0 H.

NUIT DU FILM INFOS

Pendant que la 16 accomplit son voyage de 16 heures sur le réseau, nous vous proposons de passer le temps en regardant des films ferroviaires.

Voici le programme :

19 H. 30 : accueil des "cinéphiles ferrovipathes".

20 H. : nous commençons la soirée par les hors d'oeuvre :

Documentaire : il était une voie

Une page de publicité ferroviaire

Un intermède musical bien de chez-nous.

20 H. 30 : pour suivre, les grosses pièces:

LA BETE HUMAINE

LE TRAIN

LA PETITE GARE DESAFFECTEE : un épisode de la série anglaise

CHAPEAU MELON ET BOTTES DE CUIR

TERREUR SUR LE SHANGAI EXPRESS

LE CERVEAU

L'EXPRESS DU COLONEL VON RYAN

RUNAWAY TRAIN

Nous prévoyons bien sûr une interruption entre chaque projection, histoire de se dérouiller les jambes, de prendre une petite collation et bien entendu afin de vérifier si la 16 tourne toujours !

A la fin de Runaway train, nous prendrons un solide déjeuner.

Ensuite, si le coeur vous en dit, il nous restera quelques films en réserve : La bataille du rail, l'express ne répond plus, dernier train pour Berlin, dernier train pour Shanghai...

A 14 H. 30, nous proposerons un films destinés aux plus jeunes:
L' INFERNALE POURSUITE.

Les séances ont lieu dans notre salle de projection à la gare-musée - les fauteuils y sont très confortables; nous verrons les films sur un grand écran.

Le prix (ou plutôt la participation aux frais: droits d'auteurs, matériel de projection) 50 frs par film 250 frs pour la nuit complète, petit déjeuner compris.

Nous comptons bien sur votre présence. Rendez-vous samedi prochain.

Pour tout renseignement, J.L. Francq, Tél. 064 442571

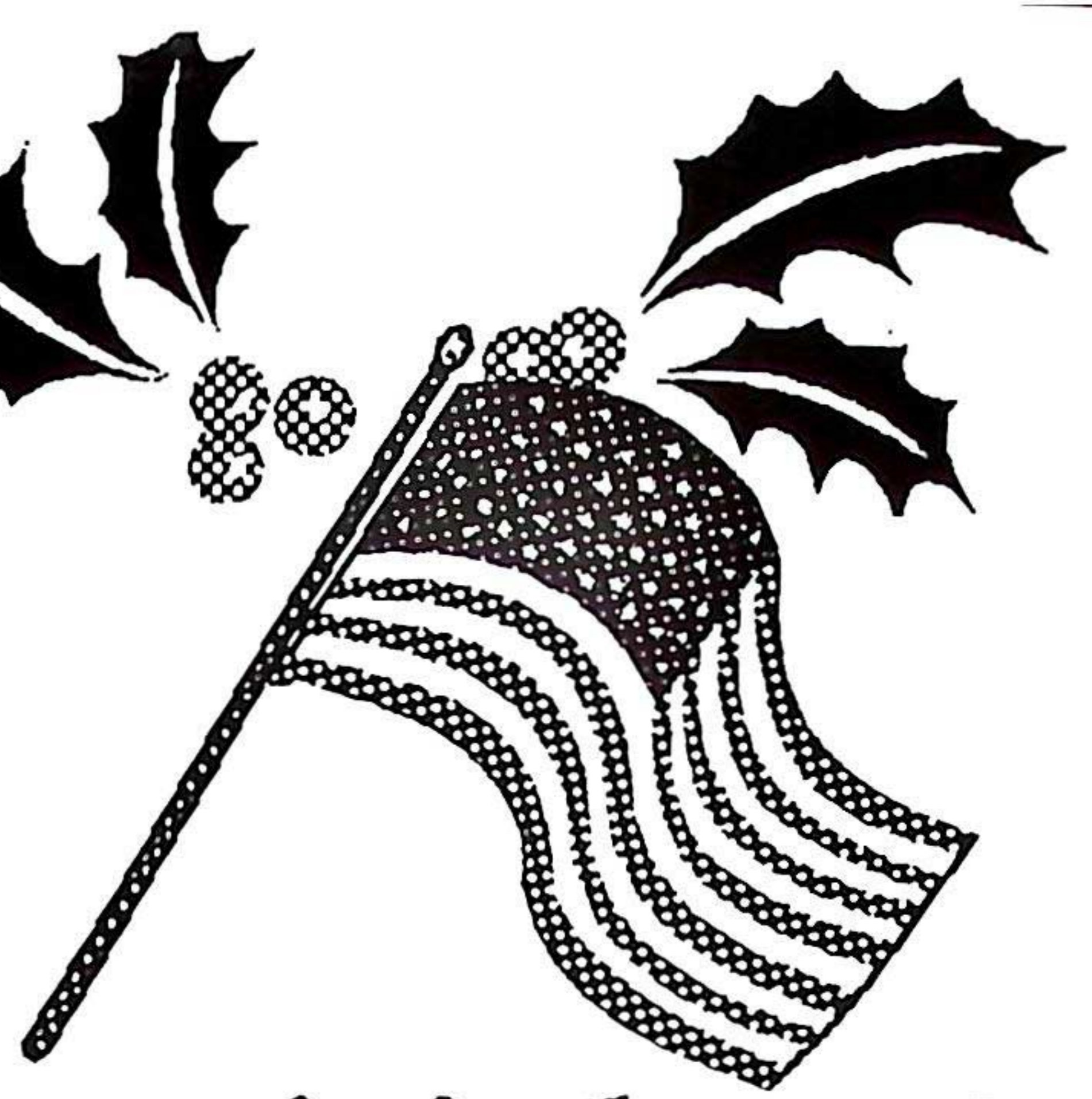
PAS UN MOT SUR LE 90 DANS CE FERRO FLASH ?

Manque de place et de temps !!! En fait, nous préparons un article complet sur l'historique de la ligne, accompagné de plans, d'anecdotes, de nombreuses photos...

Rendez-vous dans le prochain Ferro-Flash.



Dernière minute:



**Important arrivage matériel U.S.
de marque BACHMANN**



A des prix de fêtes



Boite complète avec transfo: 1495,- frs

Niagara NYC: 3995,- frs

wagons marchandises à partir de 160,- frs



*L'Étoile du Nord
La Louvière*

